
KLARA BARCODE

Informationsblad

2020-11-11

Innehållsförteckning

1	Dokumentinformation	3
1.1	Allmänt	3
2	Fördelar med KLARA barcode	3
3	Detta behöver du	4
	Skrivare.....	4
	Färgband	4
	Scanner	4
	Etiketter	5
4	Behörighet	5
5	Installation programvara	6
6	Installation etikettskrivare	7
7	Installation skanner	9

1 Dokumentinformation

Detta dokument beskriver kortfattat vad du behöver veta för att komma igång med KLARA Barcode.

1.1 Allmänt

Observera att eventuella bilder i detta dokument endast är principbilder och kan variera beroende på lokal klient och vald streckodsskrivare. **Observera** att applikationen enbart fungerar i pc-miljö.

Exempel kommer från installation i Windows 7 och med Zebra-skrivaren GK420t. Andra skrivare kan fungera men denna är den rekommenderade.

Installationerna inklusive uppdateringar kan kräva att du har administratörsbehörigheter på datorn. Vissa inställningar som rör referens till skrivare, etikettlayout, etikettstorlek och liknande kan du även utan denna behörighet ändra efter att installationerna är genomförda.

2 Fördelar med KLARA barcode

Att använda den kompletterande streckodsapplikationen innebär en effektivisering i användandet av KLARA. Du erhåller en högre kvalitet på ditt register då du löpande för in alla förpackningar du köper och förser dem med en unik streckod. Du bör löpande även kassera förbrukade förpackningar. Detta tillsammans ger att du alltid har en aktuell kemikalieförteckning.

Du och dina kollegor kommer att lägga mindre tid på att ta reda på om och var eventuella produkter finns placerade om du samtidigt har rutiner för att i applikationen omplacera förpackningar då lagringen förändras. Behov av inköp kommer samtidigt sannolikt att minska.

Behovet av att årligen inventera ditt lager kommer att kvarstå men genom streckodsapplikationen kommer du att påskynda den processen avsevärt då du skannar av dina förpackningar. Om rutinerna följs avseende inköp och kassation kommer du i princip alltid att ha ett uppdaterat register.

- Högre kvalitet på ditt kemikalierregister
- Lättare att finna om produkter finns i lager
- Lättare att finna var produkter är placerade
- Minskat behov av inköp
- Stor tidsvinst vid inventering.

3 Detta behöver du

KLARA barcode är inte framtagen för en specifik skrivare. Dock garanterar vi inte full funktionalitet i annan maskinvara än den rekommenderade.

Ramavtalade leverantörer ska användas, nedanstående är enbart förslag.

Nedladdning av programvara beskrivs i nästa kapitel.

Skrivare

Skrivare ska vara anpassade för att klara små etiketter, minimum 26*12 mm. En stabil skrivare är: ZEBRA GK420T DT/TT 203DPI USB/SERIAL/PARALLELL. Skrivaren är av typen Termotransfer
Cirkapris 3300kr exkl moms.

Leverantör: Dustin.

Länk: <https://www.dustin.se/product/5010598636/gk420t-dttt-203dpi-usbseriellparallell?snel=false>

Färgband

Färgband ska vara anpassat till vald etikett och skrivare.

Till ovan valda skrivare kan följande färgband användas:

Intermec Ribbon HR03/91 Resin, 55mm x 100m, 25/box, Ink Out

Cirkapris 40 kr per rulle exkl moms (en rulle räcker länge!)

Skanner

Du kan använda såväl trådlös skanner som en med kabel.

Med kabel:

CipherLab 1500P HP 1D USB

Cirkapris 850 kr exkl moms.

Leverantör: Dustin

Länk: <https://www.dustin.se/product/5011148264/1500p-hp-1d-usb>

Datalogic QuickScan L QD2330 Kit, Black, Incl. USB cable

Cirkapris 1000 kr exkl moms.

Leverantör: Dustin

Länk: <https://www.dustin.se/product/5010817240/quickscan-qd2330-usb-kit-svart-inkl-stativ#description>

Trådlös:

Datalogic QuickScan QBT2400, bluetooth 3.0

Cirka pris 2000 kr exkl moms

Leverantör: Dustin

Länk: <https://www.dustin.se/product/5010822778/quickscan-qbt2400>

Etiketter

Olika etiketter kan användas, minsta möjliga storlek är 26*12 mm.

LAB 8000T CRYOCOOL Perm Adhes 30*15mm 25.4mm core 3R

Cirka pris: Enstaka rullar 500 kr exkl. moms, 4400 etiketter per rulle.

Leverantör: Optiscan.

4 Behörighet

Kompletteringar i ditt användarkonto krävs för full funktionalitet, kontakta din KLARA-administratör för hjälp.

5 Installation programvara

Programvara laddas ned till den eller de datorer som du vill arbeta med streckkodsapplikationen i.

Senaste versionen av programvaran finns att hämtas via följande länk:

<http://www.port.se/ws/Installationsfiler/BarcodePC/barcodePcAppSetup.msi>

Följ installationsanvisningarna på skärmen.

Efter installationen är slutförd kommer det att ha skapats en programmappe med namnet "Nordic Port". I undermappen, "BarcodePcApp", ska du lägga en identifieringsfil (.ini) som erhålls av din huvudadministratör för KLARA alternativt EcoOnlineAB.

Vid första inloggning kommer identifieringsfilen att flyttas till en din lokala användarmappe.

Uppdateringar publiceras i normala fall varje kvartal och kräver även de administratörsbehörigheter till datorn. Det går emellertid att fortsätta arbeta i en äldre version i avvaktan på att uppdatering genomförs.

6 Installation etikettskrivare

KLARA barcode är inte framtagen för en särskild typ av skrivare, fler olika fungerar. EcoOnline rekommenderar emellertid skrivaren Zebra GK420t vilken visar sig stabil i funktionalitet och är enkel att hantera.

Installera skrivaren genom att hämta drivrutinen från tillverkarens hemsida:

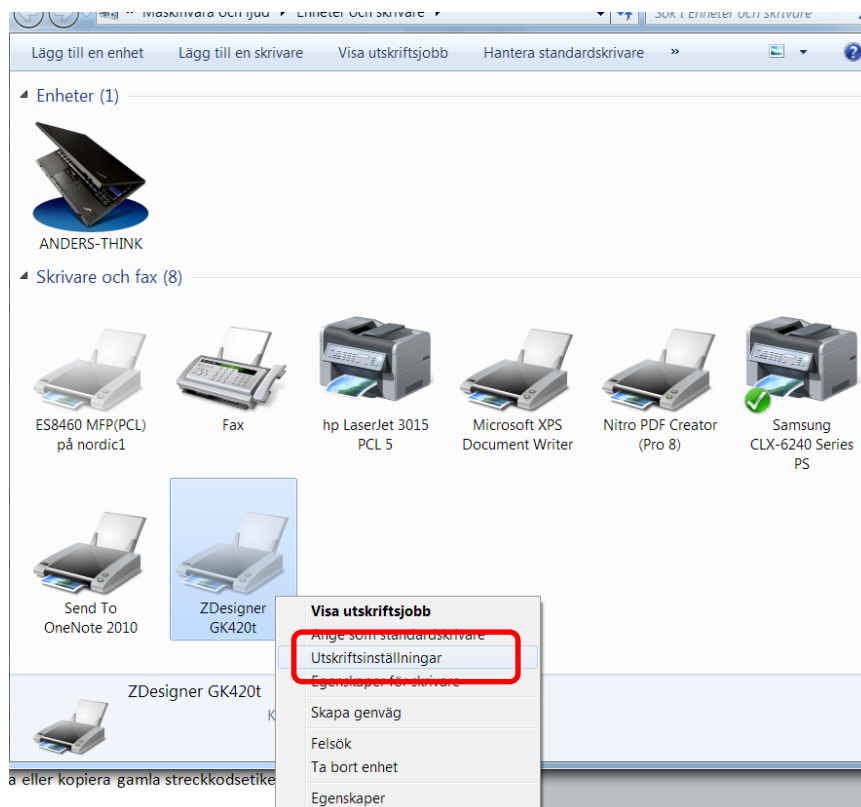
<https://www.zebra.com/gb/en/support-downloads.html>

Följ installationsanvisningarna på skärmen.

Efter installationen är slutförd ska du ändra utskriftsinställningarna till att passa vald etikett. Minsta tillämpbara etikettstorlek är 26mm*12mm.

Klicka på "**Etiketter och skrivare**" och högerklicka därefter på ikonen för skrivaren.

Välj "**Utskriftsinställningar**".



Under utskriftsinställningar väljer du första fliken ”**Alternativ**”. Här ska du ändra följande:

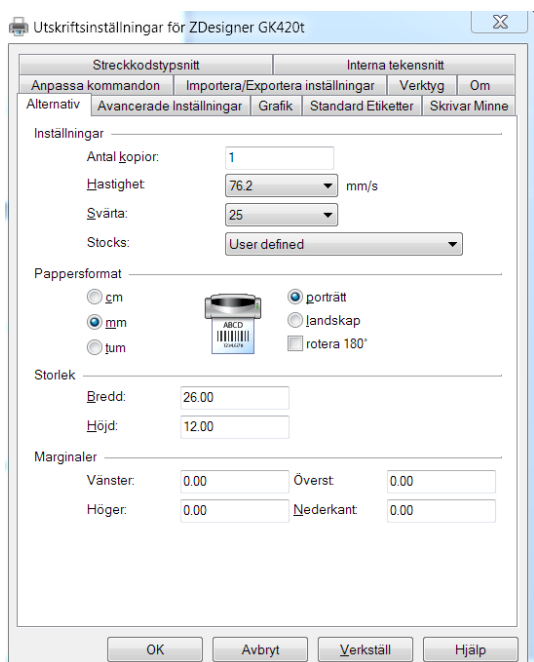
Hastighet: Ändra till medellåg hastighet.

Svärta: Ändra till kraftig.

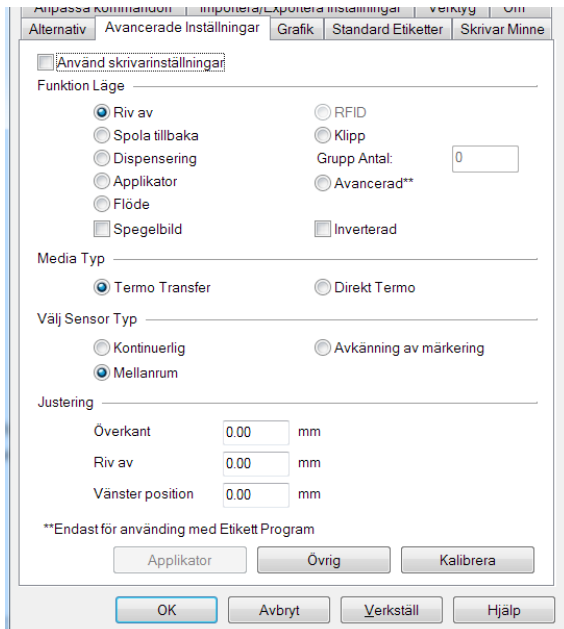
Pappersformat: Ändra till mm. och säkerställa att utskrift sker porträtt-orienterat.

Storlek: Ange etikettstorleken.

Konfirmera ändringarna genom att klicka på ”**Verkställ**”.



Välj fliken "**Avancerade inställningar**". Inställningarna här beror på skrivare- och etikett-typ. Sannolikt använder du en etikett som kräver färgband ("**Termo Transfer**") och med mellanrum mellan etiketterna. Inställningarna ska då vara enligt bilden nedan.



Om du gjort några ändringar, klicka då på "**Verkställ**".

Säkerställ att skrivaren är ansluten till datorn och är påslagen. Klicka på "**Kalibrera**".

OBS! Du kan behöva kalibrera på nytt efter byte av etikettrulle.

Övriga flikar kan i normalfallet lämnas med standardinställningar.

7 Installation skanner

Installation av skanner sköts oftast automatiskt då den ansluts till datorn.